

**CONTRAT D'INSCRIPTION EN STAGE DE FORMATION Praticien en massage douceur aux pierres  
d'argile**

**VALABLE UNIQUEMENT POUR LES PERSONNES EN FINANCEMENT PERSONNEL**

Merci de renvoyer les 3 pages du présent contrat à l'adresse suivante. Un contrat par personne :

Genevieve Meyer – 195 avenue de canale – 30230 RODILHAN

**Votre inscription sera validée via une confirmation par e-mail** vous indiquant toutes les informations relatives à la formation. Pensez à vérifier votre dossier de courriers indésirables si vous ne la recevez pas ou contactez-nous.

<b>Prénom NOM du (de la) stagiaire</b> (tels qu'ils doivent apparaître sur le certificat de formation)	
<b>Adresse postale</b>	
<b>Téléphone Portable un numéro de tel pour vous joindre est obligatoire</b>	
<b>Adresse e-mail BIEN LISIBLE</b> (nécessaire pour l'envoi de la confirmation d'inscription)	

- En application des articles 39 et suivants de la loi du 6 janvier 1978 modifiée, vous bénéficiez d'un droit d'accès et de rectification aux informations qui vous concernent. Vous êtes susceptibles de recevoir par mail notre lettre d'information. Si vous ne le souhaitez pas, cochez la case ci-contre. Je ne désire pas recevoir de lettre d'informations.
- Je confirme mon inscription au(x) stage(s) ci-dessous et je joins le chèque correspondant (un chèque par formation . chèques mis à l'encaissement à l'issue de chaque module souscrit)
- Je ne désire pas recevoir de lettre d'informations
- J'ai pris connaissance que je possède un droit de rétractation de 14 jours à partir de la date de la signature de ce contrat.



Passé ce délai, ayant signé et accepté les termes de ce contrat, sauf accord particulier avec Geneviève Meyer, j'ai connaissance que je suis dans l'obligation de respecter les clauses de ce contrat et de me présenter à chaque formation faisant l'objet du présent contrat.

**Suite à plusieurs chèques impayés, les certificats de formation vous seront remis uniquement une fois votre chèque honoré, soit un minimum de 15 jours ouvrés (département gard) ou 21 jours (hors département) après mise en banque de votre règlement. Toutefois, les personnes désirant recevoir leur certificat le jour de la formation pourront récupérer leur chèque contre règlement en espèces et ce, le premier jour du module.**

Choix	Date	Module de formation	Formatrice	Durée	Tarif	Lieu de formation	Chèque de réservation à joindre
	Judi 19 et vendredi 20 novembre 2020 09h/17h	Massage douceur aux pierres d'argile chaudes. Ce module nécessite du matériel spécifique détaillé ci-dessous	Geneviève MEYER	14h	310€ (matériel spécifique non compris)	AFSCI G.Meyer 195 avenue de Canale 30230 RODILHAN	310 € à l'ordre de MEYER (matériel spécifique non compris)

Tout le matériel nécessaire et spécifique pour l'apprentissage des protocoles sera mis à disposition pendant le temps des formations. Néanmoins et pour vos pratiques personnelles des massages Douceur aux Pierres d'Argile chaudes et spécial dos, vous aurez besoin de matériel spécifique. La pratique de ce protocole est effectuée avec des pierres d'argile, afin d'apporter les vertus énergétiques de l'argile en plus dans ce massage

**Il nécessite du matériel spécifique pour sa pratique :**

-  **une unité chauffante**
-  **Un kit de pierres d'argile (pas de kit en basalte)**

**Lieu des stages :** AFSCI

195 avenue de canale  
30230 Rodilhan

**Formatrice :** Geneviève Meyer 06.09.15.22.69

**HORAIRES :**

Accueil 8h45

Stage 9h heures à 17 h avec une pause d'1 heure d'heure pour manger (penser à amener votre repas).

Attention l'heure de fin de stage est notée à titre indicatif. Elle peut connaître une modification selon l'avancement de la maîtrise du massage.

**ANNULATION AU DELA DU DELAI LEGAL :**

**Vous possédez un délai légal de rétractation de 14 jours à partir de la date de la signature du contrat d'inscription.**

**Toutefois, nous vous accordons un délai de rétractation supplémentaire (sans frais ni sans justification) jusqu'à 15 jours ouvrés avant la date de la session de formation souscrite.**

**Passé ce délai, 30% de frais de dossier seront conservés au titre de dédommagement et pour la gêne occasionnée.**

**Aucune annulation ne sera acceptée moins de 7 jours ouvrés avant la date de formation prévue, sauf cas de force majeure légalement reconnu (maladie, accident, deuil) et justifié par écrit dans les 7 jours suivant la date prévue de formation. Dans ce cas, 30% de frais de dossier seront conservés au titre de dédommagement et pour la gêne occasionnée. Dans le cas contraire, l'intégralité de la session de formation souscrite est due, les éventuelles inscriptions sur les sessions suivantes et remises accordées étant automatiquement annulées.**

**En cas d'annulation fortuite et délibérée, la totalité de la formation souscrite est due.**

Afin de garantir des conditions optimales pour le déroulement des stages, AFSCI se réserve la possibilité de déplacer ou d'annuler une formation ou une inscription en fonction d'un nombre insuffisant d'inscrits ou des critères qu'il jugera nécessaires.

**CLAUSE DE CONFIDENTIALITE :**

Le stagiaire s'engage à ne pas divulguer à des tiers, les informations, documents, savoir-faire, techniques et protocoles, transmis lors de la formation par Geneviève Meyer, à utiliser les techniques et protocoles reçus uniquement pour sa pratique en tant que praticien. **La participation du stagiaire à ce stage implique la lecture, l'acceptation du règlement intérieur et des conditions financières établies par Geneviève Meyer, ainsi que le respect de toutes ses conditions, y compris l'interdiction de copie de tout élément, textes et photos** (provenant du support de cours ou du site internet d'AFSCI)

Il est précisé que ce protocole ainsi que le support de cours constituent une œuvre de l'esprit au sens des

Dispositions de l'article L112-2 du Code de la Propriété Intellectuelle et sont protégés en tant que tels, par ledit Code.

**Sa pratique, telle qu'enseignée en formation, et consignée dans ce support de cours, doit être strictement respectée.**

La pratique de ce protocole, telle qu'enseignée en formation, et consignée dans ce support de cours, doit être strictement respectée.

Son utilisation ne peut être ni modifiée, ni cédée, ni transmise par quelque moyen que ce soit.

**Seul un formateur agréé AFSCI a le droit de transmettre ce protocole.**

Il est rappelé à ce titre, qu'au regard des dispositions de l'article L335-2 du Code de la Propriété Intellectuelle : «

*Toute édition d'écrits, de composition musicale, de dessin, de peinture ou de toute autre production, imprimée ou gravée en entier ou en partie, au mépris des lois et règlements relatifs à la propriété des auteurs, est une contrefaçon et toute contrefaçon est un délit.... »*

De même, l'article L335-3 alinéa 1 du Code de la Propriété Intellectuelle ajoute que : « *Est également un délit de contrefaçon toute reproduction, représentation ou diffusion, par quelque moyen que ce soit, d'une œuvre de l'esprit en violation des droits de l'auteur, tels qu'ils sont définis et réglementés par la loi.* ».

Tout contrevenant à ces dispositions s'expose à des poursuites devant le juge civil ou pénal.

En outre, le non-respect de ces conditions pourra faire l'objet de sanction pouvant aller jusqu'au retrait du certificat de validation et être présenté devant les autorités compétentes.

Les Sanctions pénales sont prévues par les articles L335-2 et suivants du Code de la propriété intellectuelle. Il dispose que « Toute édition d'écrits, de composition musicale, de dessin, de peinture ou de toute autre production, imprimée ou gravée en entier ou en partie, au mépris des lois et règlements relatifs à la propriété des auteurs, est une contrefaçon et toute contrefaçon est un délit. La contrefaçon en France d'ouvrages publiés en France ou à l'étranger est punie **de trois ans d'emprisonnement et de 300 000 euros d'amende**

200 avenue de canale – 30230 RODILHAN. Tel 06.09.15.22.69  
SIREt : 523521870000123 - Adresse Mail : [afsci.formations@gmail.com](mailto:afsci.formations@gmail.com)

« Conformément aux articles L.616-1 et R.616-1 du code de la consommation, nous proposons un dispositif de médiation de la consommation. L'entité de médiation retenue est : CNPM - MEDIATION DE LA CONSOMMATION. En cas de litige, vous pouvez déposer votre réclamation sur son site : <https://cnpm-mediation-consommation.eu> ou par voie postale en écrivant à CNPM - MEDIATION - CONSOMMATION - 23, rue Terrenoire - 42100 SAINT ETIENNE »

**CONDITIONS MATERIELLES :**

Nos formations s'effectuent sur des tables ou chaises de massage. Tout le matériel technique nécessaire sera gracieusement mis à votre disposition pendant la durée du stage, et uniquement celui-ci.

**Nos tarifs sont donnés hors matériel. Pour pouvoir mettre en pratique ce que vous avez appris à l'issue de la formation, il vous appartiendra éventuellement d'acquérir du matériel spécifique.**

Selon leur disponibilité, vous aurez la possibilité d'acquérir certains de ces éléments auprès de votre formateur, à l'issue de la formation ou sur notre boutique en ligne (sur notre site). **Nous vous conseillons de réserver vos kits de pierres avant la formation.**

**CONDITIONS FINANCIERES :**

Le tarif en financement personnel vous permet de bénéficier d'une réduction importante.

Cette remise ne peut pas se cumuler avec des délais de règlement.

Nos modules sont proposés tout au long de l'année afin de vous permettre de prévoir votre financement.

Le règlement de chaque module effectué n'est encaissé qu'à l'issue du module souscrit

Le stagiaire atteste avoir pris connaissance et accepter que le non-respect des conditions liées au tarif spécial du stage faisant l'objet de cette inscription annulera toute remise accordée, le tarif de 315 € par journée de stage sera alors appliqué.

**DECHARGE DE RESPONSABILITES :**

En s'inscrivant, le stagiaire déclare ne pas avoir de problèmes de santé incompatibles avec les techniques et les produits utilisés lors des formations souscrites et décharge AFSCI ainsi que ses formateurs, de toutes responsabilités, présentes et à venir, devant un événement indésirable pouvant se rapporter à son état de santé.

Nos formations sont contre-indiquées en cas de grossesse ou d'allaitement.

Un avis médical attestant de la capacité à suivre le stage est fortement recommandé pour les personnes atteintes de troubles cardiaques ou circulatoires , cancer, tumeur, infection bactérienne ou virale, nausée, douleur abdominale, plaie ou cicatrice récente, affection cutanée, maux de dos, maladie inflammatoire, blessure ligamentaire ou musculaire (liste non exhaustive).

**En cas de doute, demander un avis médical.**

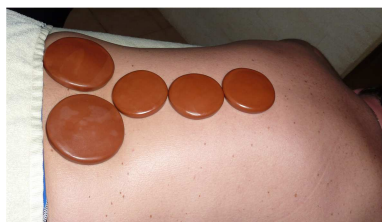
**SIGNATURE obligatoire du stagiaire** attestant la lecture, l'acceptation du règlement intérieur et des conditions d'obtention du tarif spécial indiquées sur le présent contrat.

Ecrire manuellement « Lu et approuvé » et signer :

Fait à :

le :

### *Formation massage douceur aux pierres d'argile chaudes*



### **Le massage avec des pierres d'argile est une exclusivité AFSCI**

Cette formation **spécifique à AFSCI**, avec l'utilisation de pierres d'argile à la place du basalte vous permettra de vous démarquer.

Les propriétés énergétiques des pierres d'argile permettent, tout en rechargeant les batteries de votre client, un nettoyage des énergies. Plus qu'un massage, ce protocole est un profond soin énergétique.

Le massage aux pierres d'argile chaude est le massage le plus cocooning qui existe. Ce massage allie huiles essentielles, bienfaits énergétiques de l'argile, et chaleur.

La douceur des pierres chaudes qui glissent sur le corps sur des techniques enveloppantes et cocoonings, accompagnée des vertus des huiles essentielles utilisées et d'un temps de pose des pierres sur des endroits stratégiques du corps, amène le corps et l'esprit à lâcher totalement..

Les 4 éléments "la terre, l'eau, l'air et le feu" s'associent à ce massage pour harmoniser le corps et l'esprit.

Le mental lâche prise et le corps retrouve son harmonie tout en douceur et de façon naturelle.

- Déconnexion du mental assuré.
- Libération des tensions musculaires.
- Détoxification (un effet sauna, qui aide à libérer les toxines.)
- détente et bien être assurée

Le protocole enseigné permet de proposer un massage :

30 minutes (dos, jambes pieds)

Ou 60 minutes (corps complet)

Le massage le plus relaxant et cocooning qui existe.

Un petit bijou !

Cette formation s'adresse à tous, du professionnel au particulier.

**Durée** : 14h en petit groupe de 4 maxima sur 2 jours consécutifs

**Horaires** : 09h à 17h avec une pause d'1h pour déjeuner

**Tarif** : 350€ en financement personnel

**Difficulté** : niveau 2/5

Support de cour détaillé remis à chaque stagiaire

**Taux de réussite 2019 100% en groupe et en individuel**

**Formation en individuel** : Possible en semaine uniquement.

Date fixée suivant vos disponibilités et celles de la formatrice.

Venir avec un modèle est obligatoire

**Certificat de formation** remis à chaque stagiaire après validation par la formatrice

Possibilité de repasser sa validation en cas d'échec (cout 70€)

Formatrice : Geneviève MEYER

Lieu de Formation : 195 avenue de canale . 30230 Rodilhan

intitulé de la formation : Massage douceur aux pierres d'argile chaudes

Public concerné :

Instituts de beauté

Centre d'amincissement

Institut de relaxation - SPA

Auto entrepreneurs (secteur bien-être)

Hôtels, chambres d'hôte, gîtes

Personne en réorientation professionnelle

**Complément d'activité**

Tous publics - Débutants acceptés

Langue : français

Prérequis : comprendre, lire et écrire le français. Accessible sur fiche de préinscription ou entretien sur rdv téléphonique

Sans parler de prérequis, nous parlerons plutôt de qualité à avoir pour envisager une profession dans ce domaine :

Aimer le contact humain, et savoir être à l'écoute. Bien sûr être motivé et avoir envie d'apporter du bien-être.

Ce métier ne peut s'effectuer que si on aime ce qu'on fait.

Objectif général de la formation : perfectionnement, élargissement des compétences

Objectif de la formation détaillé : maîtriser les techniques du massage douceur aux pierres d'argile chaudes afin d'être capable de pratiquer ce massage en toute autonomie en s'adaptant à la sensibilité du client et en maîtrisant les outils spécifiques a ce protocole.

Contenu de la formation (programme) : prise de contact avec les stagiaires, (Parcours et motivations de chacun.

Historique, origine et bienfaits de ce massage

Technique de respiration, centrage énergétique.

Notions énergétiques : les chakras

L'argile : notions et bienfaits.

Les vertus énergétiques des pierres d'argile.

Préparation du matériel spécifique, hygiène et entretien

L'importance de se démarquer en travaillant avec des pierres d'argile et pas de basalte.

Les huiles essentielles : bienfaits et contre-indications

Les huiles végétales

Les points stratégiques du corps humain

Préparation de l'espace et du matériel spécifique, utilisation de l'unité chauffante

Démonstration et acquisition de chaque technique du massage

Pratique des techniques de massage sur les jambes, pieds, dos, épaules, ventre, thorax, bras, mains, visage

Pratique en binôme ou sur le modèle Correction des gestes par le formateur

Gestion du temps de massage

Gestion du temps du massage

Contrôle de la théorie et bilan

Contrôle de la pratique

Évaluation Validation finale par une mise en condition réelle et réalisation d'un massage complet

Matériel spécifique à ce massage, non compris dans le tarif formation :



unité chauffante 6 litres

Prix indicatif sur internet 60 à 120€

<https://www.ludion-massage.com/petite-etuve-p-66.html>



kit 39 pierres d'argile

Prix indicatif 80€

Sur commande à AFSCI

## **REGLEMENT INTERIEUR - A LIRE ET A CONSERVER PAR LE STAGIAIRE**

### **I – PREAMBULE**

GENEVIEVE MEYER est un organisme de formation professionnel indépendant.

L'organisme GENEVIEVE MEYER est domicilié au 200 avenue de Canale – 30230 RODILHAN. Il est déclaré auprès de la Direction Régionale du Travail, de l'Emploi et de la Formation Professionnelle du Languedoc-Roussillon sous le N° 91300265630

Le présent règlement intérieur a pour but de préciser certaines dispositions s'appliquant à tous les inscrits et participants aux différents stages organisés par GENEVIEVE MEYER dans le but de permettre un bon fonctionnement des formations proposées.

Définitions :

- GENEVIEVE MEYER sera dénommée ci-après « organisme de formation » ;
- les personnes suivant le stage seront dénommées ci-après « stagiaires » ;
- le directeur de la formation à GENEVIEVE MEYER sera ci-après dénommé « le responsable de l'organisme de formation ».

### **II - DISPOSITIONS GENERALES**

#### **Article 1 : Dispositions légales**

Conformément aux articles L 920-5-1 et suivants et R 922-1 et suivants du Code de travail, le présent Règlement Intérieur a pour objet de définir les règles générales et permanentes et de préciser la réglementation en matière d'hygiène et de sécurité ainsi que les règles relatives à la discipline, notamment les sanctions applicables aux stagiaires et les droits de ceux-ci en cas de sanction.

### **III - CHAMP D'APPLICATION**

#### **Article 2 : Personnes concernées**

Le présent règlement s'applique à tous les stagiaires inscrits à un stage dispensée par AFSCI ou son représentant, et ce, pour toute la durée de la formation suivie. Chaque stagiaire est considéré comme ayant accepté les termes du présent règlement lorsqu'il suit une formation dispensée par GENEVIEVE MEYER, ou son représentant, et accepte que des mesures soient prises à son égard en cas d'inobservation de ce dernier.

#### **Article 3 : Lieu de la formation**

La formation aura lieu soit dans les locaux d'GENEVIEVE MEYER, soit dans des locaux extérieurs. Les dispositions du présent Règlement sont applicables non seulement au sein des locaux de GENEVIEVE MEYER, mais également dans tout local ou espace loué par GENEVIEVE MEYER pour dispenser ses formations.

### **IV - HYGIENE ET SECURITE**

#### **Article 4 : Règles générales**

Chaque stagiaire doit veiller à sa sécurité personnelle et à celle des autres en respectant les consignes générales et particulières de sécurité et d'hygiène en vigueur sur le lieu de formation et indiquées par le formateur.

Toutefois, conformément à l'article R. 922-1 du Code du travail, lorsque la formation se déroule dans une entreprise ou un établissement déjà doté d'un règlement intérieur en application de la section VI du chapitre II du titre II du livre Ier du présent code, les mesures de sécurité et d'hygiène applicables aux stagiaires sont celles de ce dernier règlement.

#### **Article 5 - Règles générales relatives à la protection contre les accidents.**

Tout stagiaire est tenu d'utiliser tous les moyens de protection individuels et collectifs mis à sa disposition pour éviter les accidents et de respecter strictement les consignes particulières données à cet effet.

#### **Article 6 - Règles relatives à la prévention des incendies.**

Tout stagiaire est tenu de respecter scrupuleusement les consignes relatives à la prévention des incendies.

En application du décret n°77-1042 du 12/09/1977, il est interdit de fumer dans les salles de cours.

### **V- DISCIPLINE**

#### **Article 7 - Dispositions générales relatives à la discipline.**

Les stagiaires doivent adopter une tenue, un comportement et des attitudes qui respectent la liberté et la dignité de chacun. Il est formellement interdit aux stagiaires :

- d'emporter sans autorisation quoi que ce soit ne leur appartenant pas ;
- d'avoir un comportement incorrect avec toute personne ;
- d'utiliser le matériel pédagogique à d'autres fins que celles prévues pour le stage ;
- d'introduire des personnes étrangères au stage autre que la personne lui servant de modèle pour la pratique;

Par ailleurs, les stagiaires sont tenus à une obligation de discrétion en ce qui concerne toutes informations relatives aux organismes, aux stages, techniques, dont ils pourraient avoir connaissance et n'appartenant pas à la formation en cours. Tout



manquement aux règles relatives à la discipline pourra donner lieu à l'application de l'une des sanctions prévues par le présent règlement.

#### **Article 8 – Annulation**

Nous vous rappelons que vous possédez un droit de rétractation de 14 jours à partir de la date de la signature du contrat d'inscription. Passé ce délai, vous avez obligation de respecter les termes du contrat signé et donc de vous présenter aux formations souscrites. Toutefois, nous vous accordons, gracieusement, un délai de rétractation vous permettant une annulation de votre part, en respectant un délai d'au moins de 15 jours ouvrés avant la date de la formation, dans le cas contraire, le montant des frais de dossier de la formation sera conservé au titre de dédommagement pour le traitement administratif effectué par nos services et pour la gêne occasionnée concernant la tenue de la formation. Une annulation n'est plus acceptée 7 jours ouvrés avant la date de formation prévue. Si cette annulation est soumise à un cas de force majeure reconnue (*maladie, accident, deuil*), la raison devra être justifiée par écrit dans les 7 jours suivant la date prévue de formation, **en cas d'empêchement pour raisons médicales, un certificat médical devra nous être fourni. En cas de force majeure justifiée, seul le montant des frais de dossier sera conservé. Dans les cas contraires, la totalité de la formation souscrite est due.** GENEVIEVE MEYER se réserve le droit de déplacer ou d'annuler une formation, pour cas de force majeure, ou en cas d'inscriptions insuffisantes à la bonne tenue de la formation.

#### **Article 9 – Respect du travail en groupe**

Les stagiaires s'engagent à se munir du matériel nécessaire à leur participation aux stages, à respecter le lieu de stage et le matériel qui s'y trouve, à éteindre leur téléphone durant les sessions et à en limiter au maximum l'usage durant les pauses. Toute dégradation sera directement facturée à la personne responsable. Les stagiaires s'engagent à être présents, sauf raison grave, à toutes les séances de travail, à ne pas quitter une séance en cours sauf accord avec le formateur, à respecter les horaires de début et de fin des séances. GENEVIEVE MEYER se réserve, dans les limites imposées par des dispositions en vigueur, le droit de modifier les horaires de stage en fonction des nécessités. Les stagiaires doivent se conformer aux modifications apportées par GENEVIEVE MEYER aux horaires d'organisation du stage. Les absences ou retards ne donnent pas droit à une réduction sur le prix du stage. En cas d'absence ou de retard au stage, il est préférable pour le stagiaire d'en avertir le formateur.

#### **Article 10 – Respect des formateurs et des stagiaires**

Les stagiaires s'engagent à tenir compte au mieux des remarques et interventions des formateurs. Les formations en groupe s'appuyant sur un travail pratique en binôme, les stagiaires servant de modèle, resteront à l'écoute de la pratique de leur binôme pour le corriger si besoin est, tout en respectant les interventions du formateur ; le stagiaire pratiquant restera à l'écoute des indications de son binôme afin de se corriger et améliorer sa pratique. Chaque stagiaire s'engage à travailler avec les autres dans une attitude d'écoute et de respect mutuel nécessaires au processus de formation.

Ils s'engagent également à ne pas troubler par leurs propos ou leurs attitudes l'enseignement donné par le formateur ainsi que le travail des autres participants. A cette fin, les stagiaires s'engagent à travailler dans le cadre donné de la formation et des techniques utilisées dans le protocole enseigné sans y intégrer des techniques extérieures qui pourraient induire en erreur les autres stagiaires. Le formateur est seul juge du trouble apporté et, s'il le juge nécessaire, peut demander temporairement ou définitivement à un participant de quitter la salle de travail. En cas d'exclusion d'un stagiaire pour non-respect du règlement, la totalité de la formation reste due par le stagiaire.

Les stagiaires s'engagent à respecter les clauses de confidentialité sur tout ce qui peut être exprimé par d'autres stagiaires pendant la formation.

#### **Article 11 : Enregistrements**

Il est formellement interdit, sauf dérogation expresse, d'enregistrer ou de filmer les sessions de formation.

#### **Article 12 : Documentation pédagogique**

La documentation pédagogique remise lors des sessions de formation est protégée au titre des droits d'auteur et ne peut être réutilisée autrement que pour un strict usage personnel. Toute copie, même pour un autre stagiaire est totalement interdite.

#### **Article 13 : Responsabilité de l'organisme en cas de vol ou endommagement de biens personnels des stagiaires**

Un local clos, fermant à clés, est mis à disposition des stagiaires pendant les sessions de formations. Les stagiaires sont tenus d'y déposer leurs affaires personnelles. En cas de non-respect de cette clause, GENEVIEVE MEYER décline toute responsabilité en cas de perte, vol ou détérioration des objets personnels, de toute nature, déposés par les stagiaires en dehors de ce local.

#### **Article 14 - Usage commercial**

Les stagiaires s'engagent à ne pas utiliser à titre commercial le nom d'AFSCI, les documents et informations données dans la formation, les photos et textes présents sur le site, sans autorisation écrite du responsable d'AFSCI.

Ayant reçu une attestation de formation à une technique particulière, et par respect pour la culture traditionnelle dont est issu cette pratique, les stagiaires s'engagent à ne pas modifier les techniques et protocoles relatifs à cette formation.

Une attestation de formation ou une certification pourra être retirée à un participant en cas de non-respect de cette règle.

Les attestations de formation délivrées par GENEVIEVE MEYER, ainsi que leurs certifications pourront aussi être retirées par GENEVIEVE MEYER en cas de non-respect des règles éthiques et commerciales habituellement en vigueur dans la pratique de techniques de bien-être.

#### **Article 15 - Décharge de responsabilités**

**En s'inscrivant, le stagiaire déclare ne pas avoir de problèmes de santé incompatibles avec les techniques et les produits utilisés lors des formations** objets de cette inscription et décharge GENEVIEVE MEYER ainsi que ses formateurs, de toutes responsabilités, présentes et à venir, devant un événement indésirable pouvant se rapporter à son état de santé.

**En cas de doute, demander un avis médical.**